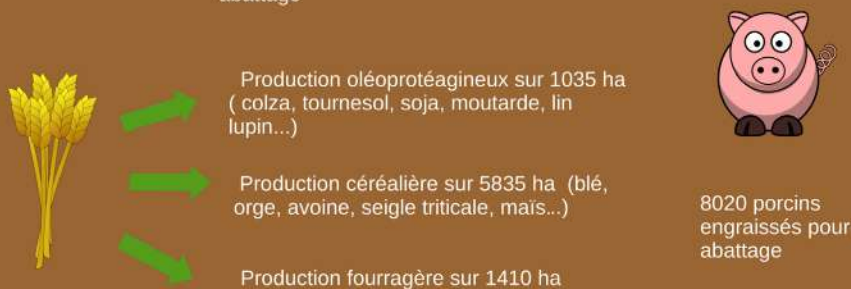


## L'agriculture sur le Territoire de Belfort en quelques chiffres





La plateforme en ligne « j'veux du local » créée par la chambre d'agriculture recense les producteurs en vente directe



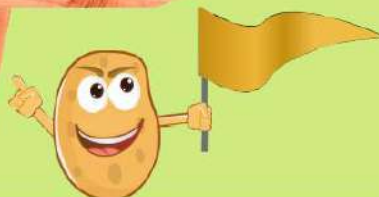
Sur le site du Département du Territoire de Belfort une carte interactive pour promouvoir les producteurs locaux

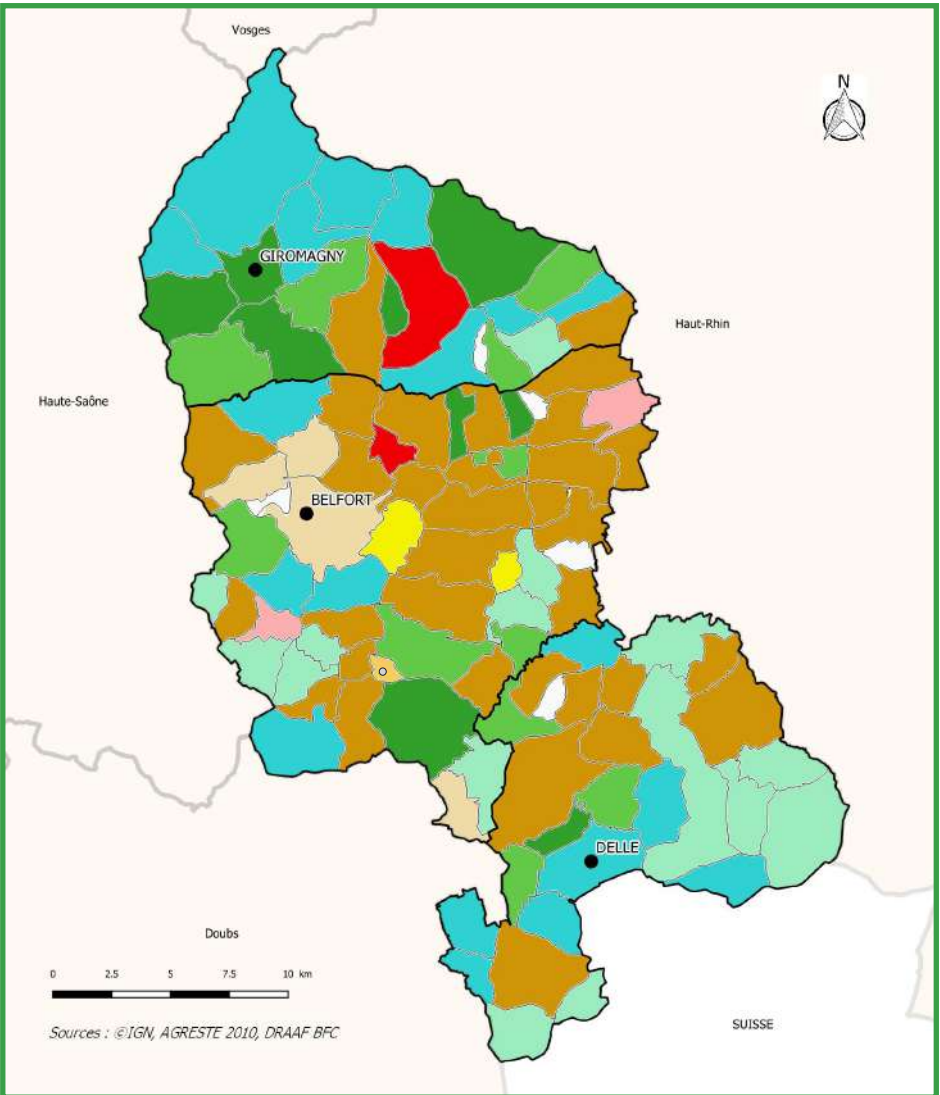


La plateforme **AGRILOCAL**, créée en 2014 par le Département, un outil gratuit qui permet aux restaurations collectives d'acheter local



Sur tout le département on recense de plus en plus de distributeurs (œufs, miel, légumes...) et nombreux marchés locaux

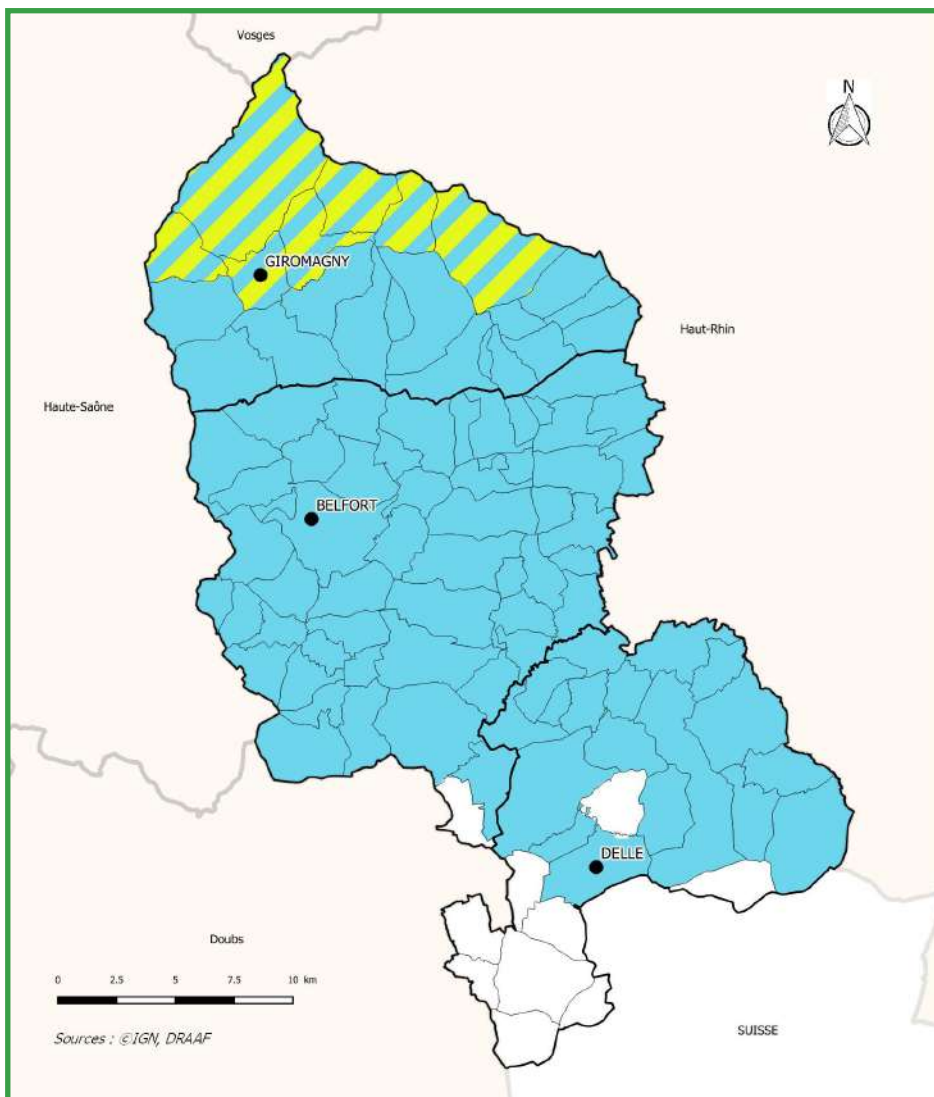






## Orientations technico-économiques des exploitations agricoles

voir éléments complémentaires pages 94 à 97



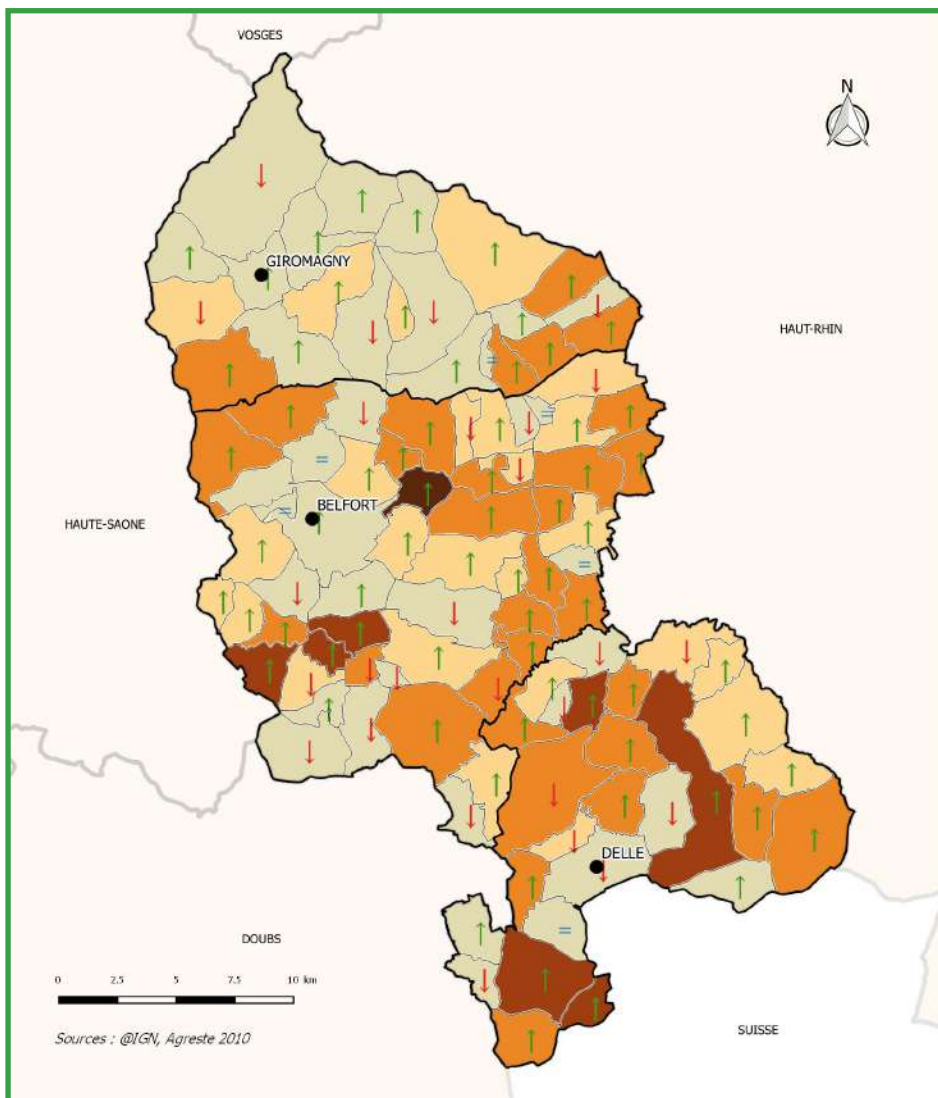


## Appellation d'Origine Protégée

-  Miel de sapin des Vosges
-  Munster - Munster-Géromé

Le Territoire de Belfort est également couvert, sur toute sa surface, par d'autres appellations :

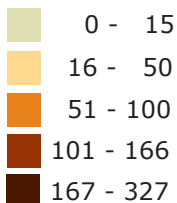
- IGP (Indication géographique protégée) Franche-Comté Vins
- IGP et Label Rouge Porc de Franche-Comté
- IGP Saucisse de Montbéliard
- IGP et Label Rouge Saucisse de Morteau
- IGP Gruyère



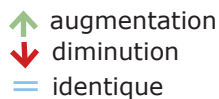
## Surface agricole utile (SAU) par exploitation agricole

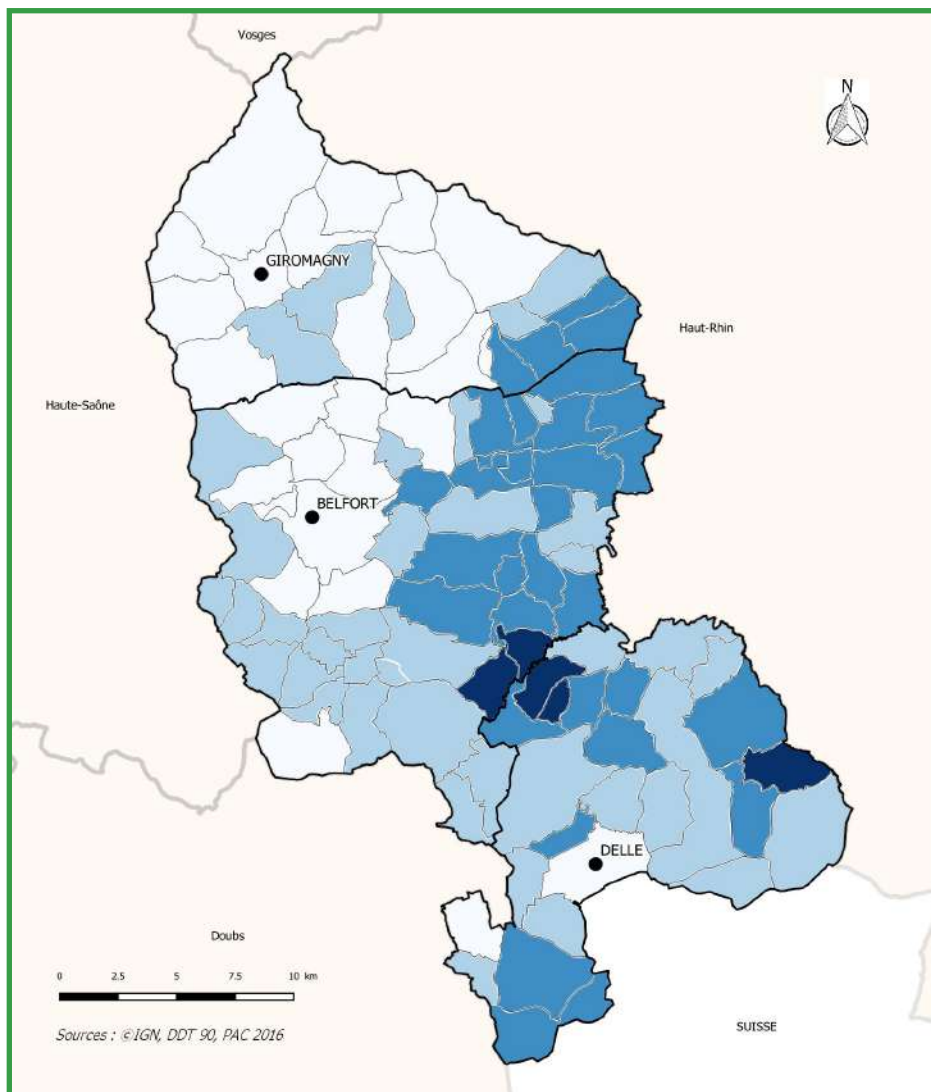
voir éléments complémentaires pages 94 à 97

SAU par exploitation en 2010 (ha) :

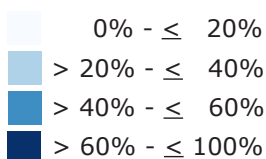


Évolution de la SAU entre 2000 et 2010 :

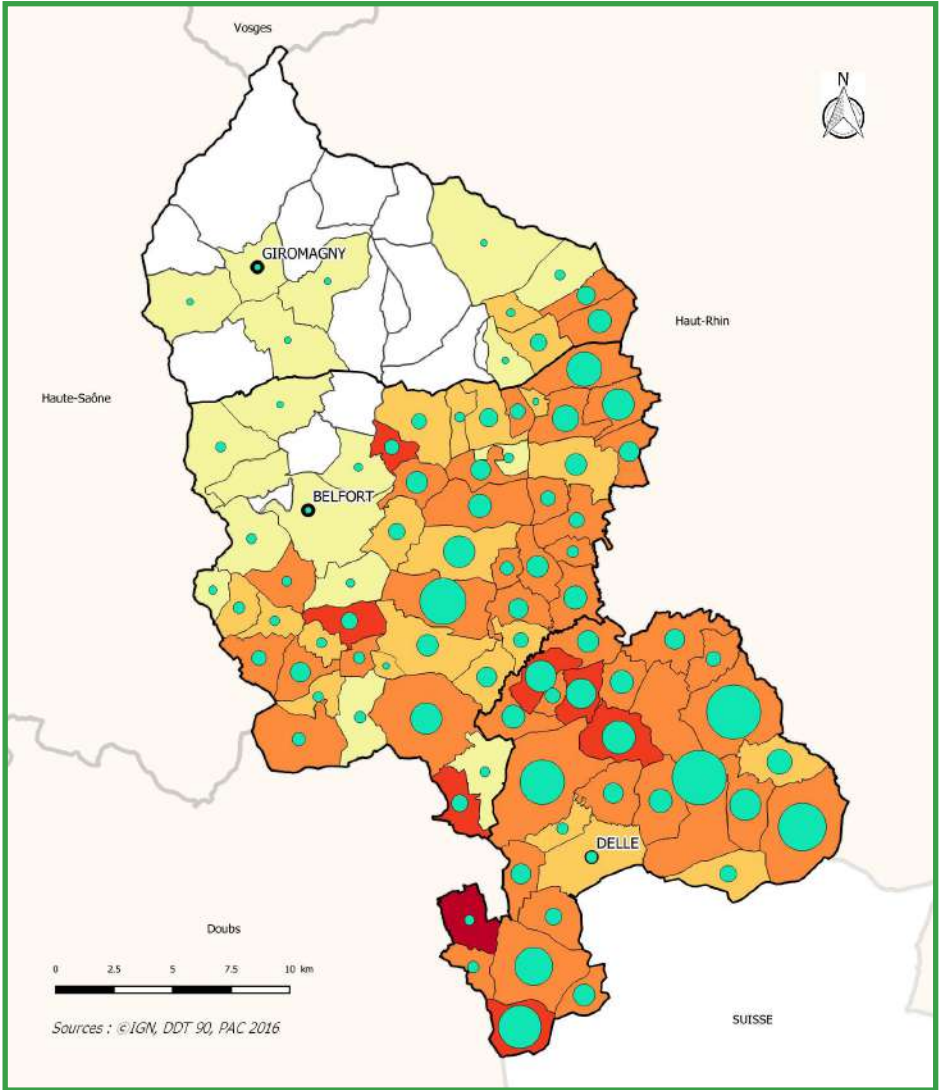




## Part de la surface communale déclarée à la PAC

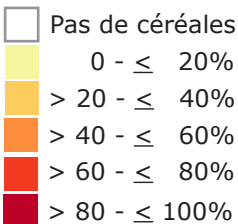


Les terres agricoles déclarées ou non à la PAC représentent environ un tiers de la surface du département.

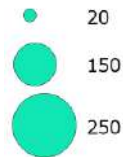


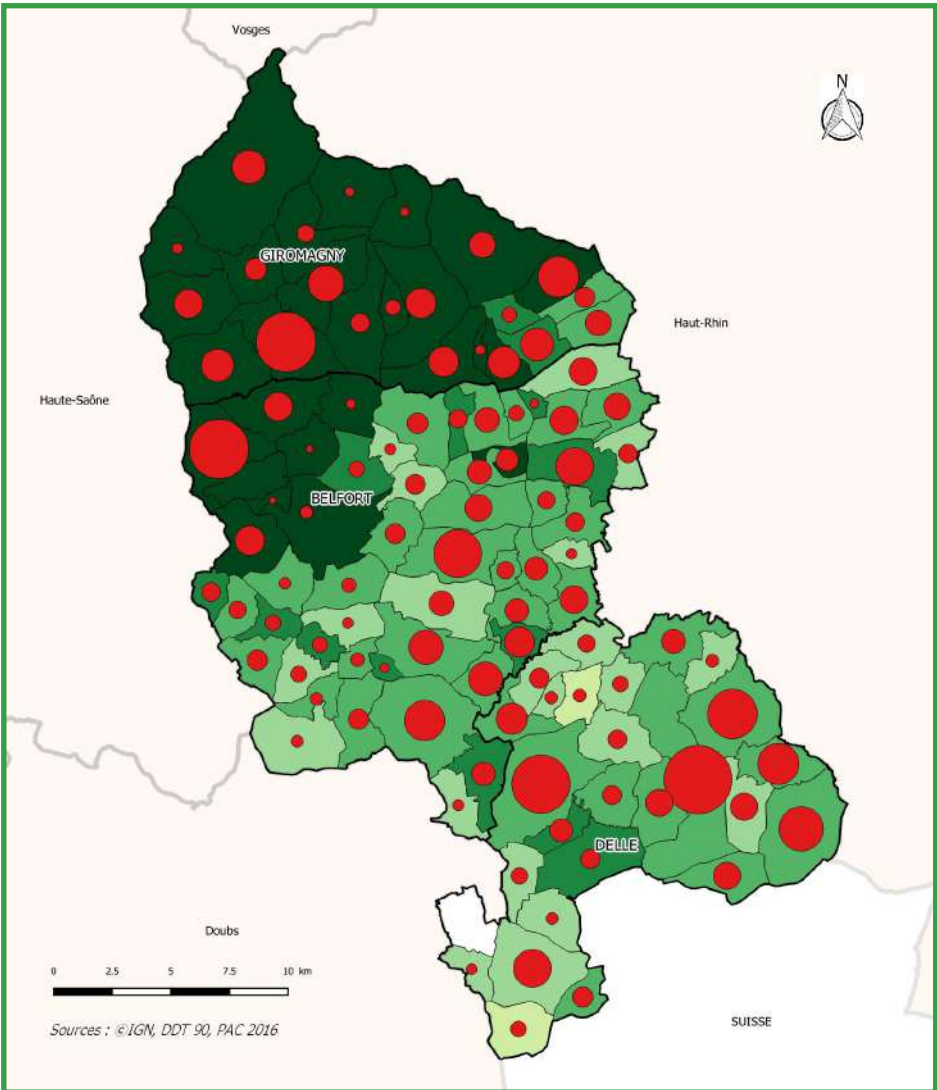
## Répartition des céréales déclarées à la PAC

Part des céréales dans la SAU



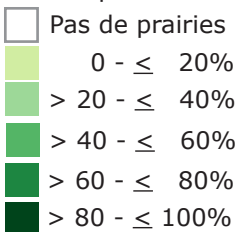
Surface des céréales (ha)



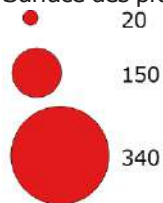


## Répartition des prairies déclarées à la PAC

Part des prairies dans la SAU



Surface des prairies (ha)





## Les grandes cultures dominantes (en hectare)

	2010	2011	2012	2013	2014	2015	2016	2017	2018
Prairies	12 650	12 590	12 540	12 520	12 330	12 190	12 170	12 365	11 930
Oléagineux	540	590	660	765	760	825	954	960	1 155
Céréales	6 080	6 565	6 205	5 770	6 150	5 965	6 100	6 165	6 045
dont blé tendre	2 760	2 775	2 415	2 455	2 730	2 860	2 965	2 920	2 810
dont maïs grain	2 200	2 590	2 680	2 440	2 480	2 125	2 280	2 255	2 200
dont orge	700	735	710	635	685	715	620	690	740
dont avoine	40	55	65	50	75	95	40	35	15
dont triticale	300	330	285	140	125	115	120	195	180
autres (dont seigle)	80	80	50	50	55	55	75	70	100
Surfaces en Agriculture Biologique	355			349	550	585	1 107	1 162	1 154

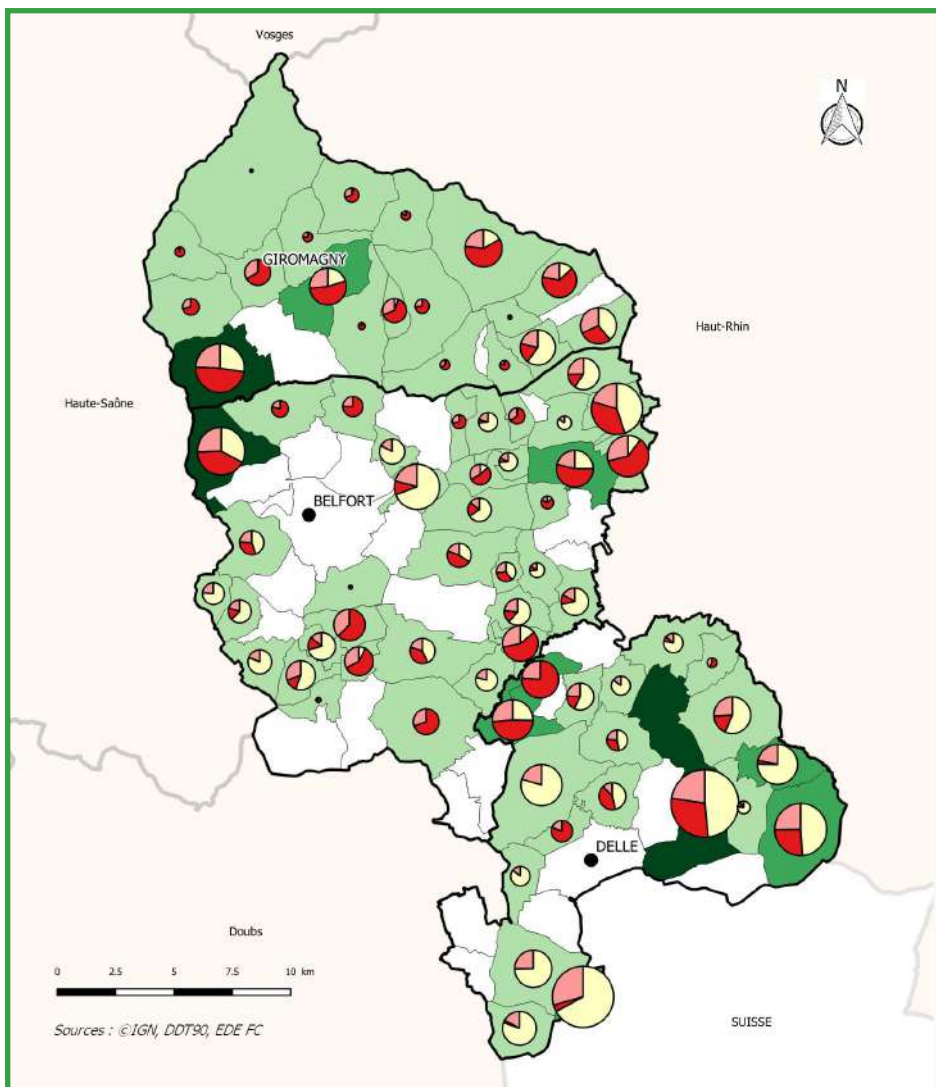
Céréales : blé tendre, orges d'hiver et de printemps, avoine, seigle, maïs grain, triticale, mélange  
 Oléagineux : colza, navette et tournesol (il n'y a plus de tournesol après 2007)  
 Pas de protéagineux sur le Territoire

## Les productions animales (tête)

Cheptels	2010	2011	2012	2013	2014	2015	2016	2017	2018
Vaches	8150	7830	7800	7830	7910	8040	7959	7772	7 673
dont vaches laitières	5350	5070	5050	5050	5020	4930	4838	4748	4 675
Bovins -d'1 an	4750	4730	4645	4640	4735	4920	4862	6415	4 230
Bovins 1 an et +	6200	5990	5845	5885	5935	5850	6229	4446	6 100
Veaux de boucherie	250	230	200	220	200	200	189	171	421
Total cheptel bovins	19350	18 780	18 490	18 575	18 780	19 010	19 239	18 804	18 424
Cheptel porcins	3085	2930	2910	3050					
Cheptel ovins	3190	2490	2380	2307					
Cheptel d'équidés	960	1150	1130	1114					

Viande finie	2010	2011	2012	2013	2014	2015	2016	2017	2018
Bovins	4230	3915	3935	3785	3670	3600	3421	3321	3 292
Porcins	5355	5315	5500	5700	5910	5870	6712	6712	6 712
Ovins	2233	2161	2114	2054	2031				

Viande finie : animal engraisé dans le département quittant l'exploitation en vue d'un abattage



## Elevage de bovins par commune en 2018

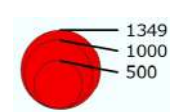
Effectifs cumulés de bovins

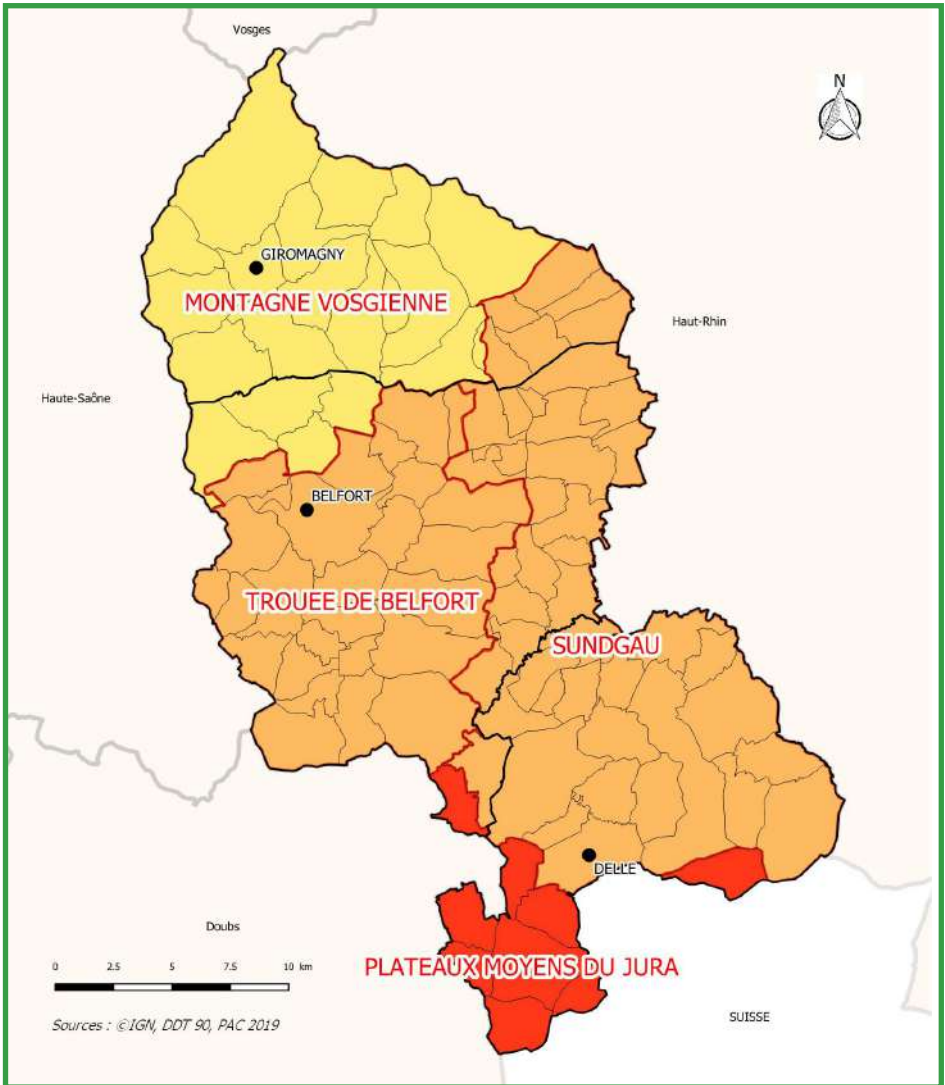
- Bovins de moins d'un an
- Bovins de race à viande
- Bovins de race laitière

Nombre d'exploitations avec bovins

- 0
- 1 - 3
- 4 - 6
- 7 - 9

Effectifs de bovins





## Aides directes de la Politique Agricole Commune (PAC)

voir éléments complémentaires pages 94 à 97

 Commune

 Petite région agricole

Montant moyen d'aides directes de la PAC par exploitation dans chaque petite région agricole (€)

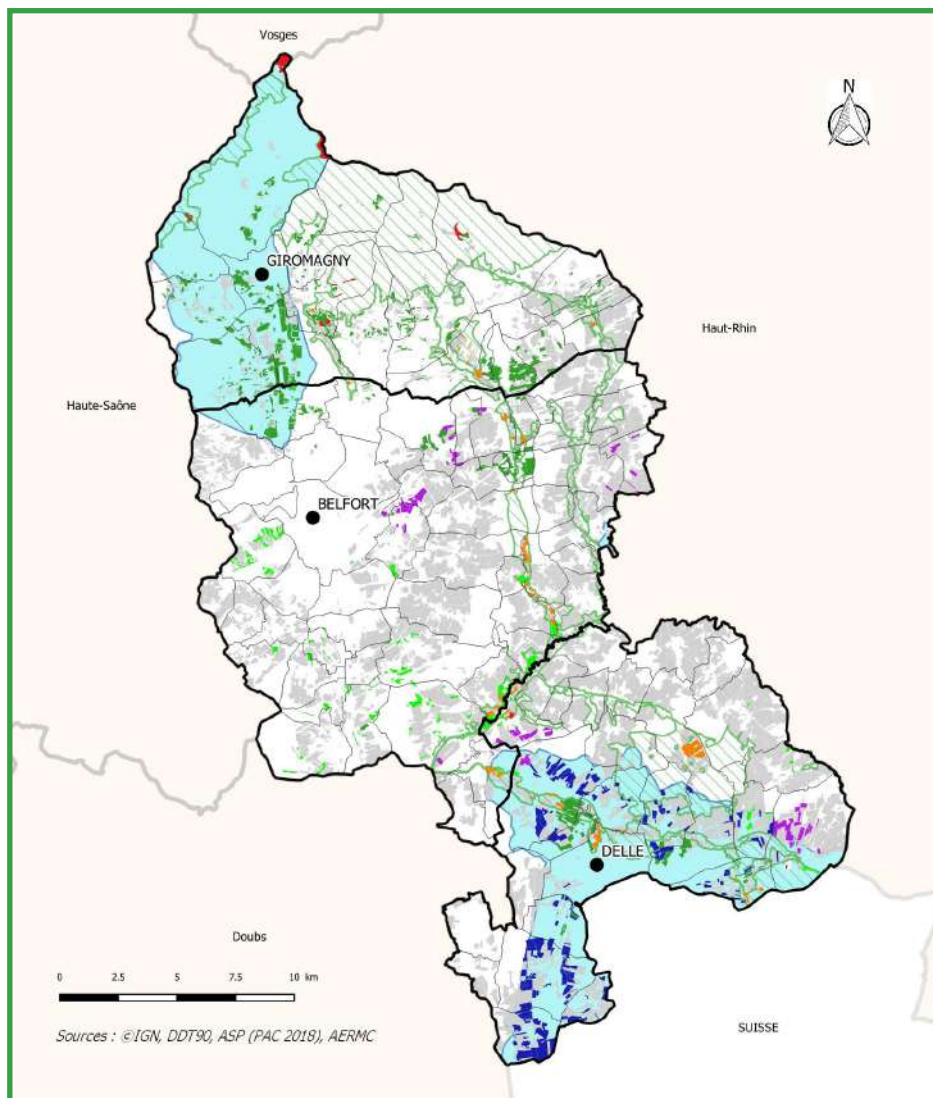
 23 500

 47 000

 27 000

En 2020, 215 exploitations ont perçu au total 6 millions d'€uros d'aides directes de la PAC, soit une moyenne de 27 910 € par exploitation.

Le montant perçu par une exploitation est lié à la taille de l'exploitation et au type de production en place.



## Contrats agro-environnementaux

voir éléments complémentaires pages 94 à 97

### Territoires à enjeux environnementaux

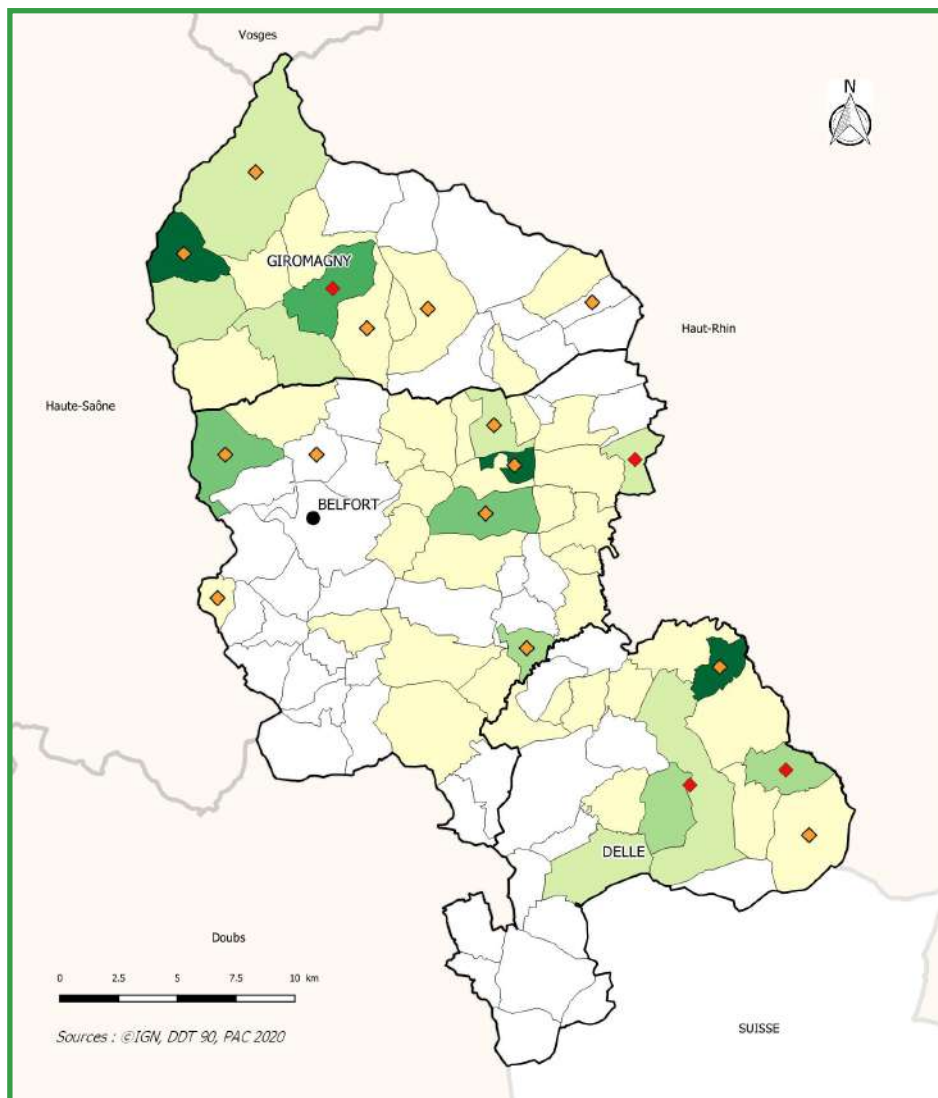
- aires d'alimentation de captages
- sites Natura 2000
- îlots agricoles PAC 2018

### Engagements en MAEC systèmes

- réduction des produits phytosanitaires sur cultures
- préservation des prairies permanentes

### Principaux engagements en MAEC localisées

- préservation des prairies permanentes
- préservation des prairies de fauche
- préservation des prairies pâturées
- réduction des produits phytosanitaires sur cultures

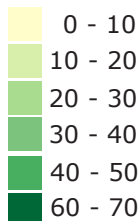


## Exploitations et parcelles en agriculture biologique déclarées à la PAC

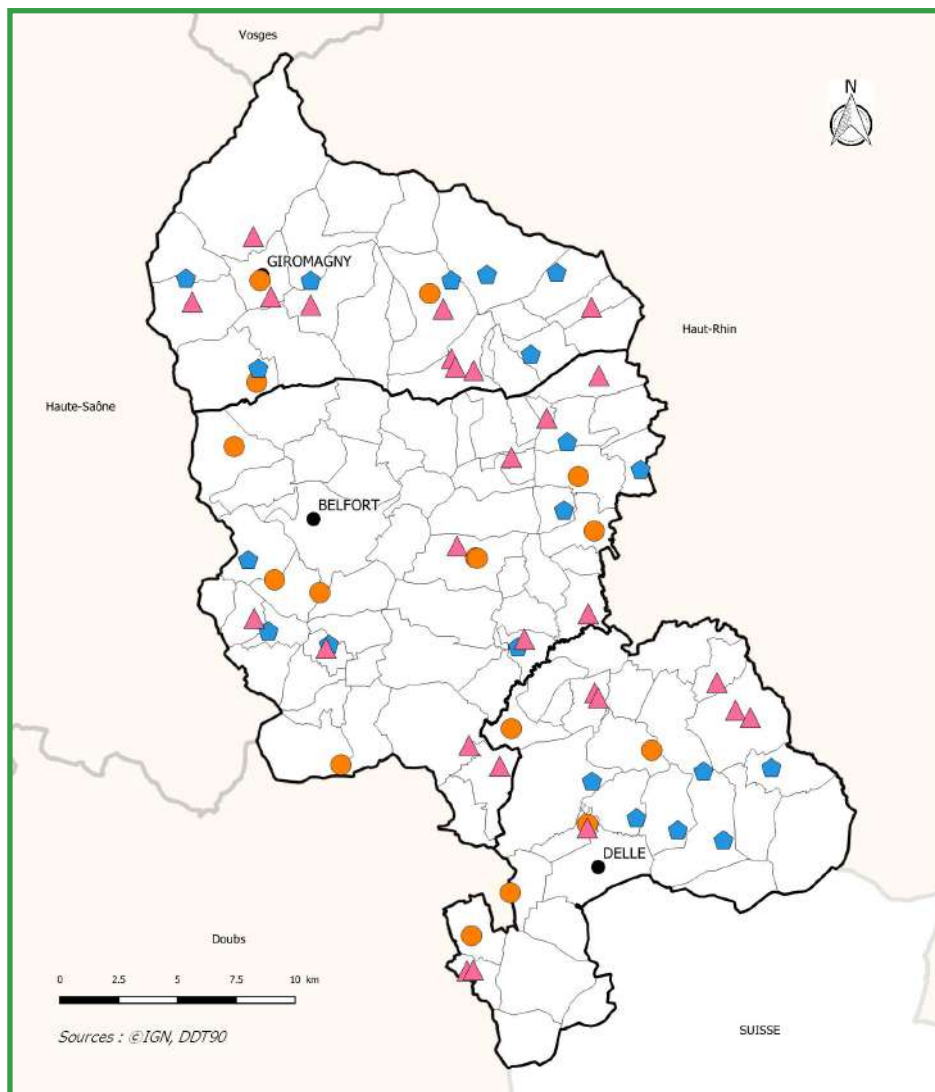
Nombre d'exploitations



% de la SAU déclarée à la PAC en agriculture biologique en 2020

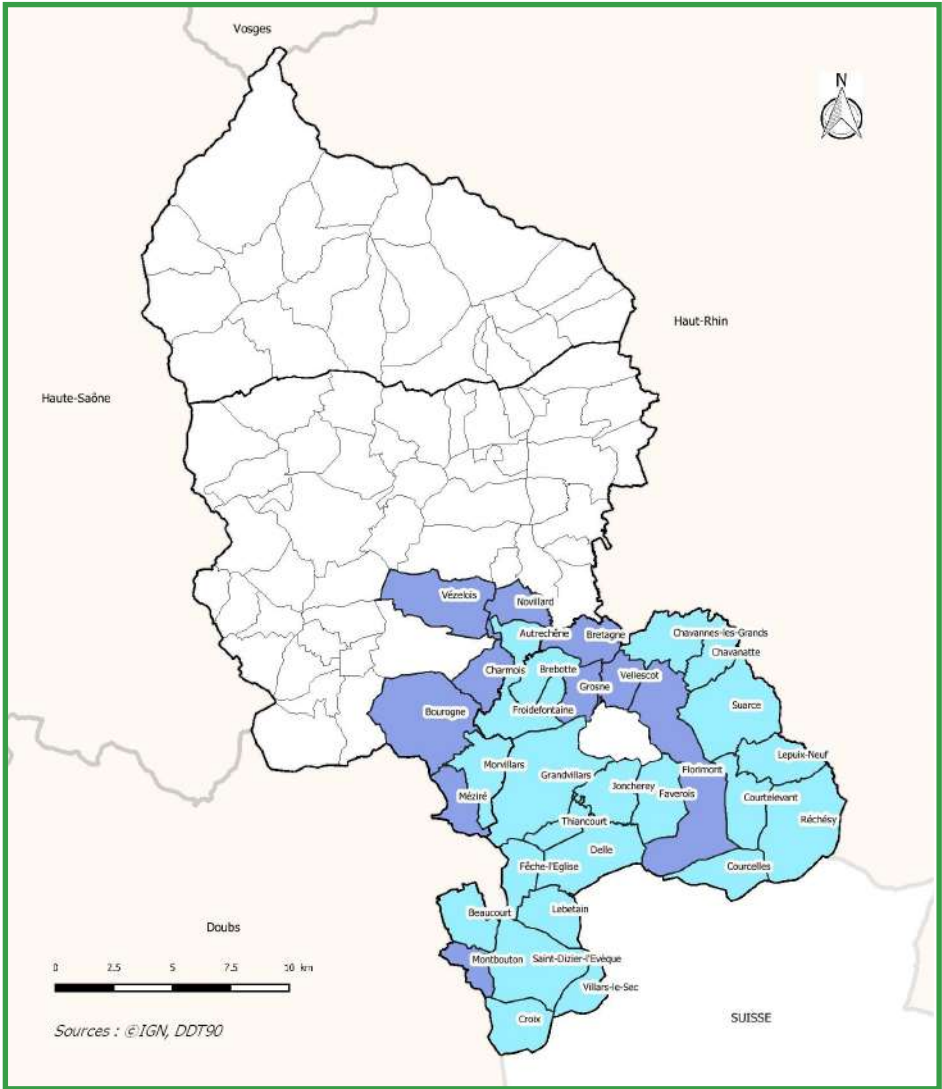


La SAU cultivée selon le mode agriculture biologique et déclarée à la PAC en 2020 représente 6,50% de la SAU départementale. Elle a triplé entre 2015 et 2020 passant de 370 ha à 1109 ha. Au total, 22 exploitations déclarent des parcelles en agriculture biologique à la PAC en 2020.



## Structures équines en 2019

- Centres équestres
- ▲ Elevages potentiels, avec ou sans pension
- ⬠ Pensions simples



## Zones vulnérables aux nitrates

- Classée en totalité
- Classée partiellement